



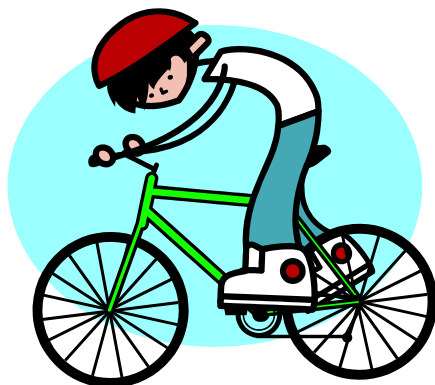
Propozice

Okresního kola
Dopravní soutěže mladých
cyklistů

Pro žáky 5. - 9. ročníků ZŠ
za finanční podpory Jihočeského
kraje

České Budějovice

4. května 2016



1. Vyhlášovateľ súťaže:

Aktiv pro BESIP Magistrátu města České Budějovice, Policie ČR, Okresní ředitelství, správa dopravní policie České Budějovice, Magistrát města České Budějovice odbor dopravy a odbor školství, mládeže a tělovýchovy, Úřad okresního spolku Červeného kříže České Budějovice, Městská policie České Budějovice.

2. Jmenovitý seznam funkcionářů soutěže

A. Ředitelství soutěže:

Čestný ředitel:	Ing. Jaroslav Mráz
Předseda org. výboru:	Mgr. František Špale
Ředitel soutěže:	Václav Kovář
Hlavní rozhodčí:	Miroslav Dvořák
Zpracování výsledků:	Mgr. Tomáš Vašek

B. Vedoucí disciplín:

- Pravidla provozu na pozemních komunikacích – teoretická část - ZVAS
- Pravidla provozu na pozemních komunikacích – prakt. část - Policie ČR, Městská Policie
- Jízda zručnosti – Automotoklub Č. Budějovice
- Zásady poskytování první pomoci – OSCČK

3. Údaje o místě a termínu konání soutěže:

4. května 2016 České Budějovice – I. kategorie (žáci 5. – 6. ročníků ZŠ a vícel. gymn.)
4. května 2016 České Budějovice – II. kategorie (žáci 7. – 9. ročníků ZŠ a vícel. gymn.)

BESIP, K. Světlé 2238, 370 04 České Budějovice

Začátek soutěží od 9,00 hodin. Presentace od 8,00 hodin.

4. Způsob dopravy soutěžících (doporučení, popř. způsob zajištění)

Náklady spojené s dopravou soutěžících do místa konání oblastního kola hradí pořadatel na základě předložené jízdenky veřejné dopravy.

Dopravu účastníků do místa konání soutěže a zpět včetně pedagogického doprovodu, který bude zastupovat družstvo a jednotlivé soutěžící své školy ve styku s pořadatelem zajistí škola, která soutěžící vyslala.

5. Rámcový program akce

Soutěže budou probíhat ve smyslu „Propozic a pokynů k organizaci – dopravní soutěže mladých cyklistů“ (Ministerstvo dopravy – BESIP 2014). WWW.IBESIP.CZ.

6. Rozpis jednotlivých disciplín

- Pravidla provozu na pozemních komunikacích – teoretická část – testy budou prováděny na počítačích
- Pravidla provozu na komunikacích – praktická část – jízda po dopravním hřišti
- Jízda zručnosti
- Zásady poskytování první pomoci

Všem soutěžícím budou zajištěna jízdní kola v místě konání soutěže.

7. Způsob řešení protestů a námitek

Veškeré protesty se podávají zásadně písemně hlavnímu rozhodčímu. Protest proti průběhu disciplíny je nutno uplatnit do 15 minut po ukončení disciplíny, protest proti výsledku je nutno podat písemně do 15 minut od zveřejnění výsledku disciplíny (na výsledkové tabuli).

Protesty projedná ředitelství soutěže po předložení ihned a její rozhodnutí je považováno za konečný výrok výsledků.

8. Upozornění na změny a úpravy propozic

Pořadatel má právo na dílčí změnu nebo úpravu propozic.

9. Kontaktní údaje

„Dopravní soutěž“, BESIP K. Světlé 2238, 370 04 České Budějovice,
tel.: 737 234 577, e-mail: besip-jk@cspds.cz, spale@uamk-cr.cz

10. Způsob a termín odeslání závazné přihlášky a prezentace

Uzávěrka přihlášek je **29.4. 2016**

Přihlášky zasílejte jen e-mailem:

spale@uamk-cr.cz a besip-jk@cspds.cz

Prezentace od 8,00h v budově ÚAMK – Autoškola velká budova

Okresního kola se zúčastňují družstva škol, ve kterých se uskutečnila základní kola a které včas zaslaly přihlášku. Na základě celkových výsledků do okresního kola škola zpravidla vysílá dvě družstva (1. a 2. kategorie). V případě nezbytnosti může škola nominovat družstvo pouze v jedné kategorii.

11. Soutěž je vypsána:

V první kategorii:

Smíšené, čtyřčlenné družstvo, sestavené ze dvou chlapců a dvou dívek, žáků 5. – 6. ročníků (případně 4. ročníků) základní školy a víceletých gymnázií. Soutěžící nesmí dovršit 13 let v tomto kalendářním roce.

V druhé kategorii:

Smíšené čtyřčlenné družstvo, sestavené ze dvou chlapců a dvou dívek, žáků 7. – 9. ročníků (popř. i 6. ročníků) základní školy a víceletých gymnázií. Soutěžící musí dovršit 13 let v tomto kalendářním roce.

Náhradníci: Nasazení náhradníka do soutěže je možné pouze v případě vážného důvodu neúčasti člena družstva.

12. Dílčí pokyny (předpokládaný návrat, vybavení členů družstev)

Předpokládaný návrat okolo 14:00 – 15:00 hodin – dle počtu přihlášených škol.

Vybavení členů družstev: **ochranná přilba pro cyklisty**, sportovní oblečení, sportovní obuv, nepromokavý plášť.

Všichni účastníci budou pojištěni hromadnou pojistkou.

Pozn.: Každý člen družstva musí mít svou ochrannou přilbu!!!

13. Řešení protestů a námitek

Protesty podává pedagogický dozor zásadně písemně hlavnímu rozhodčímu do 15 minut po zveřejnění výsledků na výsledkové tabuli. Případné protesty projedná ředitelství soutěže ihned po obdržení a jeho rozhodnutí je považováno za konečné a není možné se proti němu odvolat

Václav Kovář
ředitel soutěže

Ing. Jaroslav Mráz
čestný ředitel soutěže